

安全の為に必ずお守りください

警告

- 乗車前にはスポークの折れ、ゆるみ、リム面のへこみ、キズ割れがないかどうか車輪を点検し、これらの症状がある場合は使用しないでください。
- ボトムリンク式サスペンションフォークはサスペンションの作動によりハブ軸とブレーキシューの間隔が変化します。ブレーキをかけた時にブレーキシューとスポークが接触する恐れがありますので組み合わせて使用しないでください。
- クイックリリースの使用方法を誤りますと車輪の脱落等により重傷を負うことがあります。クイックリリースの取扱説明書を十分にお読みください。
- 車輪は舗装路用に設計されています。未舗装路で使用されると車輪の変形あるいは破損により転倒の恐れがあります。
- 乗車前に車輪が固定されていることを確認してください。転倒して大怪我をすることがあります。
- バルブ穴反対側についているくぼみは、リムの摩耗表示目安です。このくぼみが見えなくなったら使用を止めてください。使用し続けると、リムが破損し、転倒して怪我をすることがあります。
- 製品を取付ける際は、必ず取扱説明書等に示している指示を守ってください。またその際、シマノ純正部品の使用をお勧めします。ボルト、ナット等が緩んだり、製品が破損しますと、突然に転倒して怪我をすることがあります。
- 取扱説明書はよくお読みになった後、大切に保管してください。

注意

- タイヤは表示されている適切な空気圧で使用してください。
- 突然のパンクにより転倒等の恐れがありますので、リムには高圧に耐えるリムテープを使用してください。

注意

- 当社、R55HC（ハイパフォーマンス）シューはウエットでの効きを高める材料を使用していますが、リムの摩耗は早くなります。R55HC シューとの組み合わせによるリムの摩耗は当社では保証いたしません。
- シマノ製純正のスポーク、ニップルの使用をお勧めします。リム、ハブ体などを破損する恐れがあります。
- 乗車前にはブレーキシューの表面に金属片等が付着していないかどうか確認してください。ブレーキをかけた時にリムにキズがつく恐れがあります。
- ニップルはスポークテンションを上げるために径を大きくして回転させやすい様になっていますが、スポークテンション調整の場合は締め過ぎないようにご注意ください。締めすぎると、リムが破損する恐れがありますので、慎重に作業してください。（認定店に調整を依頼されることをお勧めします）

使用上の注意

- 車輪の回転が重くなった場合はグリスアップを行ってください。
 - ハブの内部には注油は行わないでください。グリスが流れ出します。
 - バルブ穴反対側についているくぼみは、リムの摩耗表示目安です。このくぼみが見えなくなったらリムの寿命です。
 - 別売品の専用スポークレンチがあります。
 - 初期フレが出た場合か、使用開始から 1,000 Km 走行を目安に認定店でスポークテンション調整をお勧めいたします。
 - 別売りスポークプロテクター（CP-WH23）がございませす。自転車専門店にご相談ください。
 - 別売りリフレクターがございませす。（キャットアイ製）自転車専門店にご相談ください。
- | モデルナンバー | 規格 | 色 |
|--------------|------------|------|
| RR-550-WUWSW | JIS / CPSC | 白 |
| RR-550-WUASW | AS | アンバー |
| RR-317-WUASW | DIN | アンバー |
- 通常の使用において自然に生じた摩耗及び品質の劣化は保証いたしません。

仕様

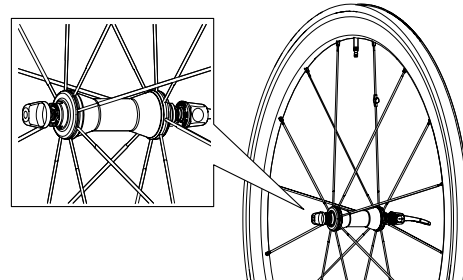
モデルナンバー	WH-RS80-C50-CL
リムサイズ	700C (622 × 15C)
リム幅	20.8 mm

スポークの編み方

図のように編んでください。

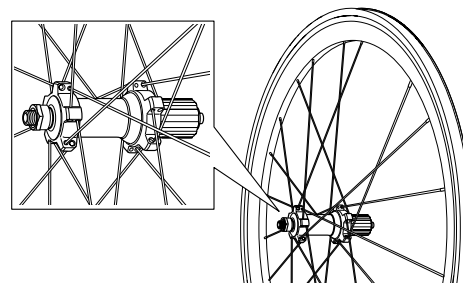
(前用)

前用は左右共にラジアル組みになっています。



(後用)

後用は左右共にタンジェント組みになっています。



ご使用方法

SI-4GW0A-001

WH-RS80-C50-CL

車輪

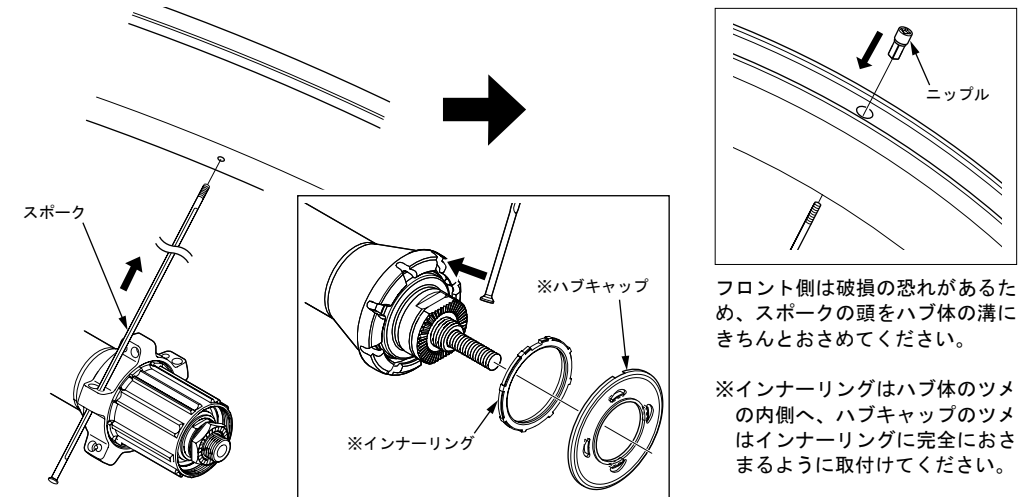
機能を十分に発揮させるために、次のラインナップによる使用を推奨いたします。

対応タイヤサイズ	クリンチャータイヤ
	700C (19C - 28C)
リア最大ギア	21 - 28T

このホイールは 8 段、9 段、10 段に対応しています。（ジュニア用以外の 10 段スプロケットの場合は付属の 1mm スペーサーをご使用ください）チェーン、カセットスプロケットなどの組み合わせについてはテクニカルインフォメーションによりご確認ください。

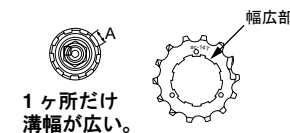
スポークの交換

図のようにスポークをハブに通して、取付けてください。



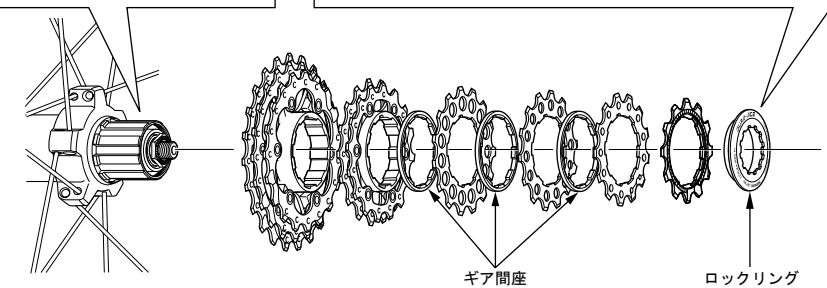
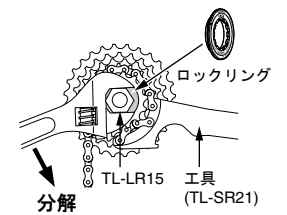
HG ギアの取付け

各ギアとも刻印のある面をトップ側にし、フリーホイール部の A 部（溝幅が広いところ）とギアの凸部の広いところをあわせてセットして下さい。



- HG ギアの取付けは専用工具（TL-LR15）でロックリングを締め付けます。
- HG ギアの交換は、専用工具（TL-LR15）と TL-SR21 でロックリングを取り外します。

締め付けトルク：
30 ~ 50 N・m
{300 ~ 500 kgf・cm}

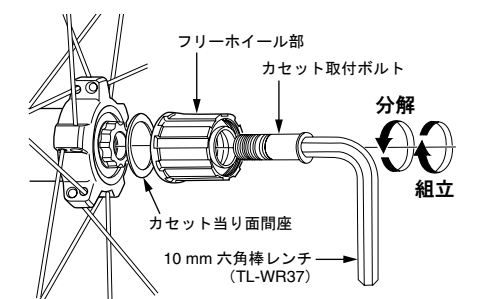


フリーホイール部の交換

ハブ軸を抜き取った後、フリーホイール部内のカセット取付ボルトを取り外し、フリーホイール部を交換してください。

ご注意：
フリーホイール部の分解は、トラブルの原因となりますので行わないでください。

締め付けトルク：
35 ~ 50 N・m {350 ~ 500 kgf・cm}



※ 取扱説明書は以下にてご覧いただけます。 <http://techdocs.shimano.com>



製品改良のため、仕様の一部を予告なく変更することがあります。

お客様相談窓口

☎ 0570-031961 Fax. 072-243-7847

株式会社シマノ
堺市堺区老松町3丁77番地 〒590-8577